

f. information

Espace d'accueil et d'orientation
pour femmes et familles

Rapport
d'activité
2015

www.f-information.org

SOMMAIRE

Le mot de Doris Gerber, présidente	4
QUI SOMMES NOUS ?	
Notre engagement pour les femmes	5
NOS PRESTATIONS	
Présentation	6
Information	7
<i>Notre mission d'information, d'orientation et de sensibilisation</i>	
Soutien	10
<i>Nos consultations individuelles</i>	
Partages des savoirs	13
<i>Nos activités collectives, renforcer le lien social</i>	
Nouveautés	15
Perspectives 2016-2017	16
NOTRE EXPERTISE DE TERRAIN	
Notre travail en réseau	17
Notre équipe	18
Une organisation participative	19
BILAN COMPTABLE 2015	20
COMITÉ	25
REMERCIEMENTS	26

LE MOT DE DORIS GERBER, PRÉSIDENTE

Un rapport d'activité, c'est le moment de porter notre regard sur l'année écoulée, d'en faire le bilan. En 2015, l'adéquation entre les activités de F-Information et son bilan financier est loin d'être parfaite.

En effet, d'un côté, il faut faire face aux besoins croissants des usagères, à des situations de plus en plus complexes, à la précarisation de toute une tranche de la population et d'un autre côté, l'association voit son fonctionnement ébranlé par l'annonce des coupes budgétaires.

Ce bilan est donc préoccupant, pour l'équipe et pour le Comité. Quel sera l'impact réel, quelles seront les prestations qu'il faudra réduire, quelles seront les répercussions sociales sur nos usagères ?

Malgré toutes ces incertitudes, l'équipe de F-Information, soutenue par son Comité, travaille à garder le cap et en tant qu'initiatrice et porteuse de projets communs, F-Information est et restera une association phare, au cœur du tissu associatif social genevois.

Cette place, F-Information la doit au travail sans relâche de son équipe de professionnelles, qui informent, soutiennent et orientent les femmes.

En s'appuyant sur une approche pluridisciplinaire et sur la complémentarité de ses actions, F-Information a fait de la prise en charge de la personne dans sa globalité, sa spécificité.

Doris Gerber

NOTRE ENGAGEMENT POUR LES FEMMES

F-Information s'est spécialisée dans l'écoute, le soutien individualisé, l'information, l'orientation et l'insertion socio-professionnelle des femmes. Celle-ci vise non seulement à promouvoir l'égalité entre hommes et femmes et l'intégration des femmes étrangères, mais également à renforcer les liens sociaux en favorisant les valeurs de tolérance, de respect et de partage.

F-Information apporte un soutien aux femmes tant sur le plan du développement

de leur autonomie que sur le plan juridique, professionnel et psycho-social.

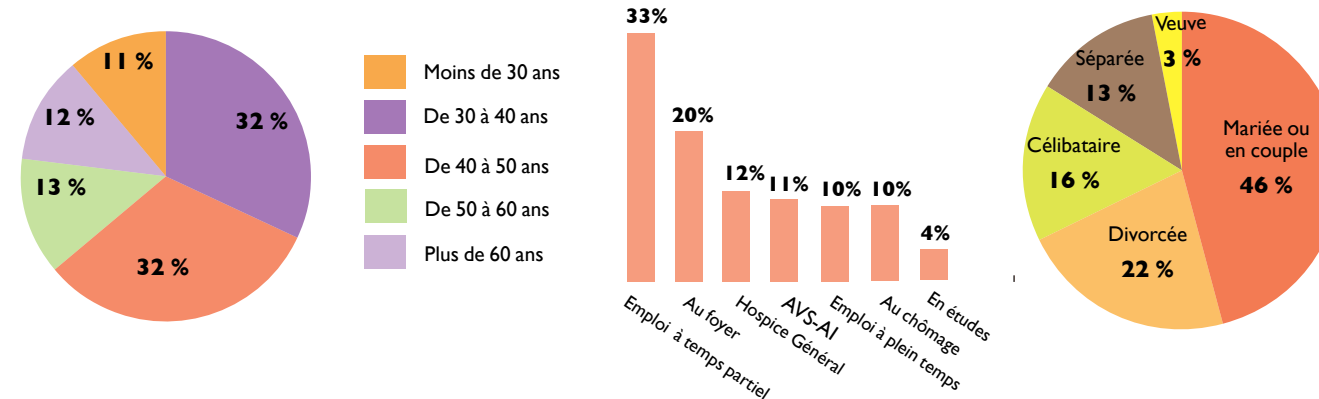
L'association dispose également d'un riche fonds documentaire et littéraire spécialisé sur les questions relatives aux femmes, au genre, à la famille et à l'égalité, à travers la bibliothèque Filigrane située en arcade au-dessous des bureaux de F-Information.

Des chiffres clés

745 membres
9'568 participations
à nos prestations

Profils de nos usagères

42 % extra-européennes, 39 % suissesses, 18 % européennes



NOS PRESTATIONS

UNE INFORMATION SPÉCIALISÉE

L'accueil de F-Information met à disposition du public **une documentation pratique** sur les questions féminines, la santé, la vie des quartiers, les associations à but social, les réseaux d'aides, etc. La bibliothèque Filigrane ouverte au public et membre du réseau romand des bibliothèques RERO, dispose d'ouvrages et de matériel audiovisuel en relation avec les questions féminines et l'égalité.

UNE ÉCOUTE ET UN SOUTIEN INDIVIDUALISÉS

- **Une permanence généraliste** téléphonique et un accueil 5 jours sur 7.
- **Une permanence juridique** téléphonique gratuite les jeudis de 14h à 16h.
- **Des consultations avec des spécialistes** dans les domaines juridiques, professionnels et psycho-sociaux.

DES PARTAGES DE SAVOIRS AUTOUR D'ACTIVITÉS COLLECTIVES

- **Le Rési-F**, le Réseau interculturel d'échanges de savoirs de F-Information, met en relation des femmes suisses et étrangères pour partager des moments de convivialité, des compétences et des savoirs.
- **Les Salons**, moments d'échanges libres de paroles autour de thèmes, ouverts à tous.
- **Des ateliers et des conférences.**

Des chiffres clés

2'667 consultations à la bibliothèque Filigrane

2'784 requêtes par téléphone

1'740 entretiens

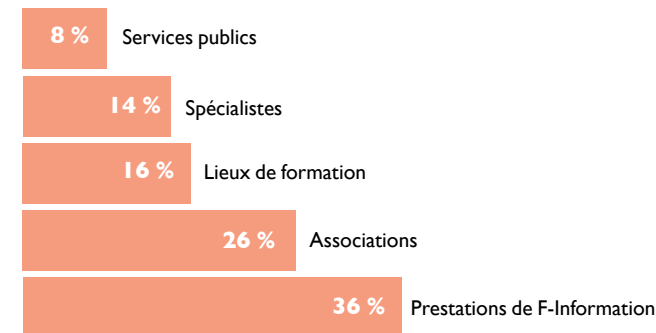
2'337 participations à des activités collectives de F-Information

NOTRE MISSION DE DOCUMENTATION, D'ORIENTATION ET DE SENSIBILISATION

NOTRE ESPACE DOCUMENTATION

L'espace d'accueil de F-Information met à la disposition du public **une documentation exhaustive** régulièrement mise à jour, portant entre autres sur les associations féminines, la famille, la violence, la santé, l'endettement, les aides sociales et les femmes étrangères. Cette documentation constitue de plus **un relais d'information** pour les professionnel-le-s de l'action sociale.

Selon les besoins exprimés, les femmes sont orientées vers :



UNE INFORMATION SPÉCIALISÉE

La bibliothèque Filigrane, membre du réseau RERO, rattachée à F-Information depuis 1998, est gérée par deux bibliothécaires à temps partiel. Celle-ci regroupe des périodiques, des romans, des albums pour la jeunesse, de la littérature grise, des supports audiovisuels et du matériel pédagogique **autour des thématiques liées au genre et aux questions féminines.**

Grâce à des fonds privés, la bibliothèque **a pu accroître son espace multimédia** avec des films de réalisatrices, des portraits de femmes, des œuvres d'écrivaines et d'artistes ou liées aux thèmes femmes-genre-égalité. Elle s'est dotée d'un **nouveau coin lecture spacieux et accueillant pour les enfants et adolescent-e-s** autour de la littérature non sexiste pour la jeunesse. Le fonds de bandes dessinées a été à cette occasion augmenté. À noter en 2015, **une fidélisation accrue du lectorat masculin.**



ANIMATIONS CULTURELLES

En collaboration avec le Rési-F et les éditions Samizdat, Filigrane organise une fois par année **une soirée autour de la poésie** où le public, composé notamment des femmes du Rési-F et du réseau d'auteur-e-s et de lecteurs/trices de Samizdat, lit un choix de poèmes dans sa langue maternelle et partage un moment de convivialité en dégustant des crêpes.

Lors de la Journée du livre, en partenariat avec les éditions Encre Fraîche, Filigrane a présenté le livre "Vous avez des enfants ?" en présence de l'auteure Francine Collet sur la thématique des femmes sans enfants.



La cinémathèque Femmes de Filigrane

Des chiffres clés

13'052 documents

7'055 prêts dont 107 prêts
interbibliothèques

2'667 consultations

398 recherches pour le
public

58 bibliographies
thématiques établies

CATALOGAGE DE FONDS SPÉCIAUX

Afin de rendre public son riche fonds documentaire, précieuse ressource pour les étudiant-e-s et les chercheurs / chercheuses universitaires, la Bibliothèque Filigrane a initié en 2014 **un catalogage de ses fonds d'archives** comme les articles de la revue internationale Labrys, les archives de la librairie l'Inédite, ainsi que des documents tirés d'internet (littérature grise). Ce travail a été poursuivi en 2015.

BIBLIOGRAPHIES SPÉCIALISÉES

En partenariat avec le Deuxième observatoire, **la bibliographie de l'ouvrage "La poupée de Timothée et le camion de Lison" a été remise à jour.** À la demande du Bureau de la promotion de l'égalité entre femmes et hommes et de prévention des violences domestiques (BPEV), **une bibliographie sur les violences sexuelles**, en lien avec la conférence «Le viol, un crime presque ordinaire», a été constituée dans le cadre de la journée contre les violences faites aux femmes.

ACTIONS DE SENSIBILISATION

Durant l'année, plusieurs vitrines thématiques ont été installées dans l'arcade de la bibliothèque, traitant notamment de la campagne sur le consentement **«Non, ça veut dire non !»**, de l'intégration et de la diversité culturelle en relation avec la campagne **«Genève sa gueule»**, d'un projet de récits de vie de femmes migrantes, de guides de voyage au féminin, etc.

NOS CONSULTATIONS INDIVIDUELLES

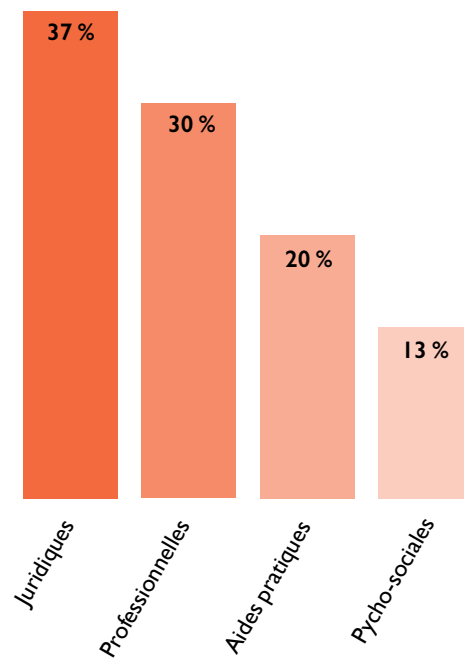
Chaque femme a le potentiel pour améliorer ses conditions d'existence, évoluer, développer des projets et exercer une action sur son environnement socio-économique. Dans sa démarche de soutien individuel, F-Information **favorise l'estime de soi, la prise de conscience de ses forces, les prises d'initiatives et l'autonomisation.**

F-Information travaille de plus dans une **synergie d'écoute et une pratique d'interdisciplinarité.** Selon les situations et les besoins exprimés par les usagères, des aspects tant juridiques que psychologiques, sociaux ou professionnels, sont pris en compte et des réponses multidimensionnelles sont apportées.

NOS DOMAINES D'EXPERTISE

- **juridique** : séparation, divorce, pensions alimentaires, droit de visite, droit du travail, assurances sociales, droit des étrangers, droit du bail, droit des contrats, poursuites,
- **professionnel** : formations, orientation, techniques de recherche d'emploi, insertion professionnelle et développement de carrière.
- **psycho-social** : problèmes de couple, violences domestiques, choix de vie, relations parents-enfants.
- **aides pratiques** : financières, administratives, hébergement, adresses d'associations et d'organismes.

Nature des demandes



Pas facile d'être une mère célibataire, surtout quand le père de sa fille brille par son absence. Alors quand le chômage s'en mêle, cela devient intenable... Francesca en a fait l'expérience et a bien du mal à se relever de cette spirale de dettes, de pressions de toutes sortes et d'un profond sentiment de solitude.

FRANCESCA, MÈRE CÉLIBATAIRE AU CHÔMAGE...

12

Francesca, 50 ans, élève et assume seule sa fille âgée de 16 ans. Le père ayant toujours été totalement absent, elle ne perçoit aucune pension de sa part. Elle se sent très seule, isolée et **désemparée devant la charge éducative de sa fille**. Aucune aide éducative ne lui est proposée.

Elle a une formation d'assistante de direction, poste qu'elle a occupé durant plusieurs années avant d'être licenciée. Malgré son expérience professionnelle, **elle est confrontée à la difficulté de retrouver un emploi en adéquation avec sa formation**.

Elle finit par retrouver un travail précaire à temps partiel, en CDD, comme assistante administrative. Son salaire de CHF 25.- de l'heure, soit environ CHF 3'000.- mensuels ne lui permet pas de s'acquitter de toutes ses factures, notamment ses impôts. **Le CDD ne s'étant pas transformé en CDI, elle se retrouve au chômage**.

Cette période sans emploi l'a fragilisée psychologiquement. Arrivée en fin de délai cadre, elle contacte l'Hospice Général pour obtenir une aide sociale, mais elle est renvoyée à l'Office Cantonal de l'Emploi, qui pourtant ne lui verse plus aucune indemnité chômage.

N'ayant plus de revenus, elle emprunte de l'argent à des proches pour vivre mais ne peut pas payer ses primes d'assurance-maladie et ses frais médicaux. **Aucune orientation ni aucun autre suivi ne sont assurés après l'Hospice Général et l'Office Cantonal de l'Emploi...**

Par la suite, Francesca obtient à nouveau un emploi en CDI à 70%, mais ses revenus étant extrêmement bas (working poor) et les frais pour sa fille aujourd'hui collégienne, plus importants qu'auparavant, **elle n'arrive plus à joindre les deux bouts et connaît à nouveau des difficultés financières**. De plus, épuisée par sa situation de mère seule avec une adolescente à charge ainsi que par la gestion impossible de son budget, elle commence à faire des erreurs dans son travail.

Sur le conseil d'une amie, à bout de souffle, elle contacte F-Information pour demander une aide, principalement financière. **Une demande de fonds est faite afin de couvrir les retards de frais médicaux et de primes d'assurance-maladie** depuis deux ans pour elle et sa fille. Elle est également orientée vers le service adéquat pour obtenir une aide sociale. Elle peut maintenant envisager l'avenir plus sereinement.

NOS ACTIVITÉS COLLECTIVES, RENFORCER LE LIEN SOCIAL

LE RÉSI-F, RÉSEAU INTERCULTUREL D'ÉCHANGES DE SAVOIRS POUR LES FEMMES

Fort de ses 234 membres d'une soixantaine de nationalités différentes, le Rési-F est **un réseau d'échanges de savoirs et d'expériences** destiné aux femmes suisses et étrangères de toutes conditions sociales, visant à **favoriser l'esprit d'ouverture, la solidarité, l'enrichissement mutuel, l'intégration et la liberté d'expression**. Au rythme d'un jeudi par mois, le réseau rassemble une trentaine de femmes autour d'un thème choisi (hormis les mois de juillet et août). L'occasion pour elles de s'exprimer en français, de valoriser leurs expériences, de partager leurs points de vue et de socialiser.

Le Rési-F est soutenu par le Bureau de l'intégration des étrangers (BIE).

En sus de ces jeudis, **des ateliers et des échanges de savoirs sont proposés bénévolement par les membres du réseau** durant l'année (cours de langues, cours de cuisine, ateliers bijoux et couture, cours de danse), des sorties culturelles ainsi qu'une demi-journée «échanges de talents», un pique-nique aux beaux jours et une fête annuelle avec les membres du réseau et leur famille.

Des chiffres clés

1'521 participations
aux activités du Rési-F

91 participations
aux Salons

13

Quelques thèmes des rencontres mensuelles du Rési-F

L'argent donne-t-il de la valeur aux choses ?

Se former tout au long de la vie

Vieillir

Le cancer du sein

LES SALONS, L'ESPRIT LIBRE DES LUMIÈRES

Conçus comme un espace de réflexion, de conversation et d'écoute, Les Salons sont une invitation à la discussion et aux échanges d'idées. Inspirés des Salons littéraires du XVIII^{ème}, Les Salons ont été initiés par F-Information en 1997. Ceux-ci se tiennent à la Bibliothèque Filigrane un lundi par mois entre midi et deux heures et sont modérés par une collaboratrice de F-Information. Ils sont ouverts à tous et toutes.



Les Salons à Filigrane

Quelques thèmes de Salons proposés en 2015

«L'art permet d'échapper à la grisaille des murs qui nous enferment.» Charles Thiébaud

«Le but du jeu amoureux n'est pas d'atteindre l'harmonie, mais de demeurer dans le trouble.» Jean-Michel Hirt

«Ne pas oser, c'est déjà perdre. Réjouissons-nous de tout projet ambitieux, voire utopique, car les choses ne bougent que si l'on rêve.» Andrée Putman

RÉCITS DE VIE

En partenariat avec l'Unité d'action communautaire (UAC) Servette/St-Jean/Pt-Saconnex, F-Information a initié en 2015 un projet éditorial de recueil de récits de vie avec des femmes ayant fait l'expérience de la migration et des rédactrices bénévoles, recrutées parmi le Rési-F et le Troc social de l'UAC. Durant presque 8 mois, des femmes d'ici et d'ailleurs vivant à Genève se sont rencontrées en duo pour mettre en mots ces parcours de vie. De ces récits recueillis, un ouvrage verra le jour au début de l'année 2016 ainsi qu'un spectacle inspiré de ces histoires.

Avec le soutien du Bureau des étrangers (BIE) et de l'Unité vie associative (UVA)

NOUVEAUTÉS

BILAN DE COMPÉTENCES POUR BÉNÉVOLES

Le bénévolat est non seulement une valeur inestimable pour la société, mais il est également source d'apprentissages et de développement de compétences qui peuvent être transférées dans divers domaines de la vie privée et professionnelle. Dans cette optique, nous avons conçu un bilan de compétences sur 3 séances de 3 heures permettant de valoriser les acquis liés à divers types de bénévolat. Cette formation a, dans un premier temps, été offerte à 7 femmes bénévoles du Rési-F. La mise sur pied de cette formation a été précédée de prises de contacts avec de nombreux organismes concernés par le bénévolat. Nous envisageons de la proposer à divers partenaires.

EMPLOYABILITÉ ET CHÔMAGE DES SENIORS DANS UNE PERSPECTIVE DE GENRE

F-Information a été mandatée par le Fonds chômage de la Ville de Genève pour mettre sur pied un atelier de réflexion regroupant des personnes ayant une expertise de la question de l'emploi, du chômage, de l'insertion professionnelle des seniors ou du genre. La richesse des échanges a permis de dégager des thèmes qui sont au cœur de la problématique, tels que la non visibilité de la catégorie des femmes de plus de 50 ans et la pénibilité liée au travail des femmes en général, le manque de politiques prévisionnelles

des âges dans les entreprises, les problèmes posés par la monoparentalité et les charges de famille. Des propositions qui s'adressent aux entreprises, aux organismes publics et privés d'insertion ont notamment été faites. Les résultats ont été présentés à la Direction du Département des finances et du logement et les actions se poursuivront en 2016.

ACTIONS DE COMMUNICATION

En janvier 2015, F-Information a ouvert un poste de chargée de communication à 20% pour notamment remanier le rapport d'activité, améliorer la promotion de ses activités et prestations et toucher de nouveaux publics.

Des pages Facebook et LinkedIn ont par ailleurs été créées pour développer la présence de l'association sur les réseaux sociaux.

PERSPECTIVES 2016-2017

MAINTENIR NOTRE OFFRE POUR RÉPONDRE AUX BESOINS DES FEMMES

- Consultations individuelles, Bilan portfolio de compétences et partenariat autour du Jobcoaching.

OFFRIR DE NOUVELLES PRESTATIONS

- Informations collectives dans les domaines juridiques et professionnels.
- Mise sur pied d'ateliers Bilans de compétences pour un nouveau public : les bénévoles.
- Ateliers de sensibilisation à la souffrance au travail.
- Mise en place d'un groupe de parole pour adultes dans des familles reconfigurées (parents, beaux-parents, grands-parents) pour les aider à se resituer et à désamorcer des situations de conflit et de souffrance.
- Promotion de la littérature non sexiste jeunesse de la bibliothèque Filigrane.
- Développement de la cinémathèque et du catalogage des fonds d'archives à Filigrane.
- Promotion et diffusion de l'ouvrage et du spectacle «Cœurs migratoires» inspirés de récits de femmes migrantes.

POUR SUIVRE LES PARTENARIATS

avec: ADC-Association de défense des chômeurs | Phare Seniors | BPEV-Bureau de la promotion de l'Égalité et de prévention des violences domestiques - 20 ans de la LEG | Département des Finances et du logement de la Ville de Genève en vue de stages pour des femmes au sein de l'administration communale | Editions Samizdat | CLAFG Centre de liaison des associations féminines genevoises | OCIRT-Office cantonal de l'inspection et des relations du travail | OWIT-Organization of Women in International Trade, pour la mise en commun du réseau et des compétences | Réseau Femmes | UAC Servette/St-Jean/Pt-Saconnex.

OPTIMISER LA COMMUNICATION

- Réaliser un plan de communication grâce à l'aide de fonds privés escomptés.
- Créer une nouvelle identité visuelle et charte graphique.
- Restructurer le site internet.
- Développer de nouveaux réseaux et contacts avec des entreprises et la Genève Internationale.

PÉRENNISER NOTRE FONCTIONNEMENT

- Porter l'accent sur des activités auto-financées.
- Développer les marrainages et les dons individuels.
- Elargir la recherche de fonds aux legs.
- Renforcer le contrôle interne.

NOTRE TRAVAIL EN RÉSEAU

Une efficacité de terrain grâce au réseau et une mise en synergie des compétences avec les différents partenaires.

Associations

Aspasie | Au Coeur des Grottes | ADC-Association de défense des chômeurs | BCAS-Bureau central d'aide sociale | Camarada | CAPAS-Collectif d'associations pour l'action sociale | Caritas Genève | CEFAM | CCSI-Centre de contact suisses-immigrés | CLAFG-Centre de liaison des associations féminines genevoises | Couple et famille | LAVI, Centre de consultations pour victimes d'infractions | Lestime | CSP-Centre social protestant | OPCCF-Office protestant de consultations conjugales et familiales | Phare Seniors | Qualife 50+ | Rosa Canina | SIT | Solidarité Femmes | SOS Femmes | Viol-Secours | Voie F | Vernets d'Arve | 2^{ème} Observatoire.

Services publics

Action 3 Chêne pour l'Emploi | BIE-Bureau de l'intégration des étrangers | BPEV-Bureau de la promotion de l'égalité entre femmes et hommes et de prévention des violences domestiques | Hospice général | OFPC-Femme et emploi | Ville de Genève : Département des finances et du logement, Agenda 21 et Fonds chômage; Département de la cohésion sociale et de la solidarité: Service social, Unité vie associative, Unité d'action communautaire; Département de la culture et du sport : Service culturel.

Lieux de formation et d'intégration

Ecole Club Migros Balaxert | UOG-Université ouvrière de Genève | OSEO - Onex Solidaire | Réalise | Le Triologue | UPA-Université populaire albanaise | UPCGE-Université populaire du Canton de Genève.

Focus sur quelques partenariats

Le 99 - Espace de quartier

F-Information a participé à un appel à projets pour l'animation du 99 Espace de quartier, rattaché au service social de la Ville de Genève. 2 cours gratuits de salsa et zumba, donnés par les femmes du Rési-F ont ainsi démarré les lundis soirs dès octobre 2015 au 99 rue de Lyon. Ce partenariat a été conclu pour deux ans.

Mallette pédagogique

La bibliothèque Filigrane a réalisé une nouvelle mallette pédagogique de sensibilisation aux mutilations génitales féminines, en partenariat avec le Bureau de la promotion de l'égalité entre femmes et hommes et de prévention des violences domestiques (BPEV,) et Camarada entre autres.

NOTRE ÉQUIPE

Pour répondre au mieux aux problématiques individuelles ou collectives et **améliorer ses prestations**, l'équipe participe à des colloques, des formations et des journées d'études. **Une supervision trimestrielle** de l'équipe conduite par une intervenante extérieure est de plus mise en œuvre pour analyser les pratiques professionnelles et gérer les dynamiques internes. Les prestations font aussi l'objet d'un **système d'évaluation qualitative** par le biais de questionnaires et de sondages.

ACCUEIL

Marie-Rose Genet*, Samia Swali

** jusqu'en janvier 2015*

CONSULTATIONS

Juridique : Anna Granges, Fabienne Saunier, Mafalda D'Alfonso*, Pauline Vinitzki*

** juristes remplaçantes*

Psycho-social : Victoria Al Adjouri, Geneviève Bordry

Professionnel : Brunella Colombelli, Chokoufeh Samii

ACTIVITÉS COLLECTIVES

Rési-F : Brunella Colombelli, Sylvie Genton, Astrid Maury, Chokoufeh Samii

Les Salons : Victoria Al Adjouri

BIBLIOTHÈQUE FILIGRANE

Isabelle Bruggimann, Fanny Matton, Dorothée Crettaz*,

** bibliothécaire remplaçante*

SECRETARIAT

Marie-Christine Musa

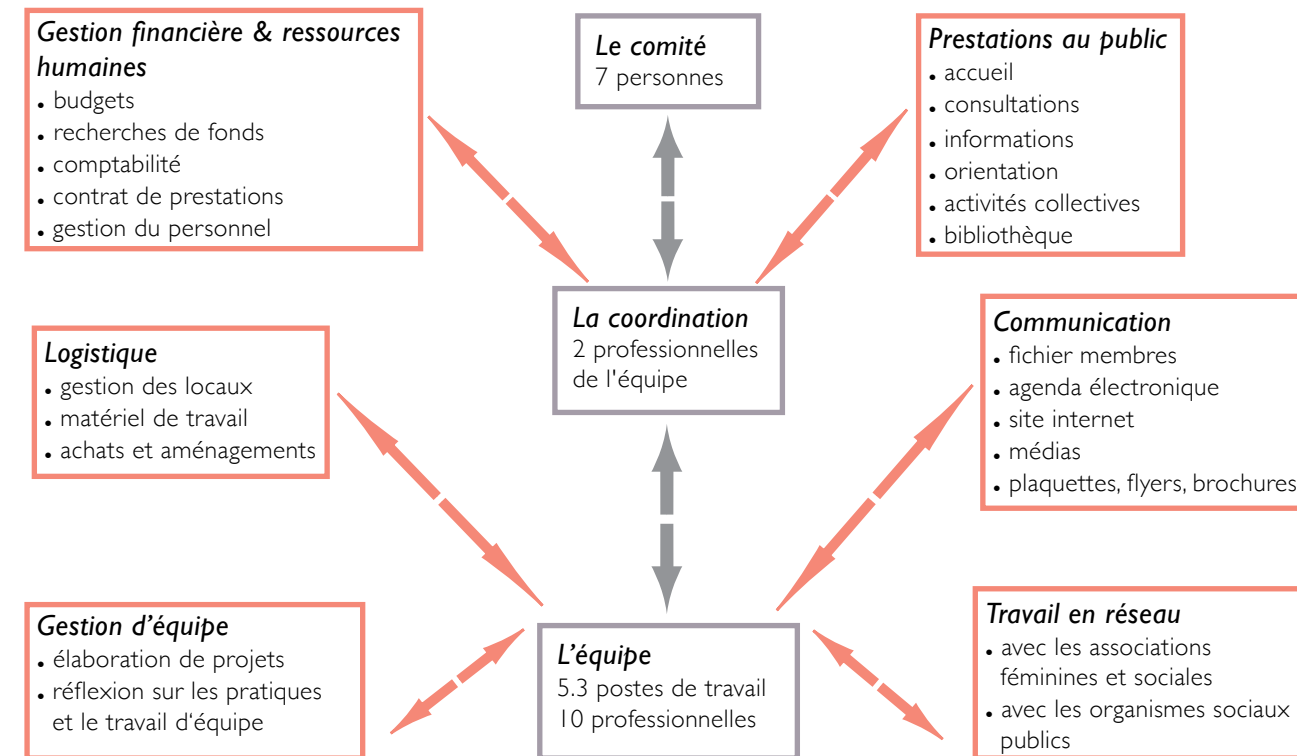
COMMUNICATION

Astrid Maury

FORMATIONS ET PARTICIPATION À DES COLLOQUES

- Formation à l'écoute | La Main Tendue
- Colloque sur la protection de l'enfant et de l'adulte dans un contexte de violence domestique | Bureau Fédéral de l'Egalité
- Colloque sur l'autorité parentale et les droits de l'enfant | Service social international, Institut international des droits de l'enfant
- Innover, anticiper, se former et s'informer - La veille documentaire aujourd'hui | UNIGE
- Atelier « Les 5 piliers de la communication stratégique au service de la recherche de fonds » | Ethika
- Communication et réseaux sociaux | Softweb
- Journée de réflexion du CAPAS sur le thème : « Détection-prévention & collaboration avec les organismes publics et privés »
- Les seniors : un atout pour les entreprises suisses | FER
- Promotion des compétences | FSEA

UNE ORGANISATION PARTICIPATIVE



BILAN AU 31 DÉCEMBRE 2015

ACTIF

	2015 CHF	2014 CHF
Caisse	90.90	1'086.00
La Poste	27'155.04	10'306.28
BCGe	96'032.62	83'549.52
Disponibles	123'278.56	94'941.80
Impôt anticipé à récupérer	12.45	12.05
Actifs de régularisation	42'066.26	47'558.05
Réalisables	42'078.71	47'570.10
Total actif circulant	165'357.27	142'511.90
Matériel informatique ./ amortissements	105'777.83 (103'216.83)	105'777.83 (101'509.49)
Immobilisations corporelles	2'561.00	4'268.34
Total actif immobilisé	2'561.00	4'268.34
Total de l'actif	167'918.27	146'780.24

BILAN AU 31 DÉCEMBRE 2015

PASSIF

	2015 CHF	2014 CHF
Dettes résultant d'achats et de prestations	24'154.20	23'446.15
Dettes résultant d'assurances sociales	19'565.95	8'542.80
Passifs de régularisation	17'560.36	19'433.50
Capitaux étrangers à court terme	61'280.51	51'422.45
Part de la subvention à restituer à long terme	–	10'672.99
Capitaux étrangers à long terme	–	10'672.99
Fonds pour usagères spécifiques	941.65	3'200.00
Fonds de solidarité	2'453.90	8'592.60
Fonds Bagatelle	4'192.30	–
Fonds de prêts Aleth Chauffaille	10'976.60	13'550.00
Fonds Loterie Romande - Archives	11'088.04	33'403.85
Fonds Fondation Meyrinoise du casino pour Cinémathèque et atelier Théâtre	30'846.10	–
Fonds Hans Wilsdorf pour réaménagement	3'873.10	–
Fonds Etat de Genève pour Récits de vie	20'909.97	–
Fonds Ville de Genève pour Femmes Seniors 45+	646.40	–
Fonds projet brochure épouses étrangères	6'060.63	6'060.63
Fonds Fondation de Bienfaisance Pictet	7'000.–	7'000.–
Fonds "Matériels et nouveaux projets"	–	1'671.90
Fonds de roulement	8'000.00	8'000.00
Capitaux des fonds affectés	106'988.69	81'478.98
Résultats reportés	3'205.83	(351.83)
Résultat de l'exercice	(3'556.76)	312.66
Réserve « part de subvention non dépensée »	–	3'245.00
Capital de l'association	(350.93)	3'205.83
Total du passif	167'918.27	146'780.25

COMPTES DE RÉSULTAT AU 31 DÉCEMBRE 2015

PRODUITS D'EXPLOITATION

Subventions, dons et cotisations

Subvention Etat de Genève	5 15'000.00	5 15'000.00
Subvention Ville de Genève	1 65'000.00	1 65'000.00
Office fédéral des migrations	12'120.00	12'120.00
Subventions Communes	39'900.00	42'950.00
Cotisations	16'670.00	14'810.00
Dons privés, marrainages et parrainages	4'399.15	2'078.00

Total dons et cotisations

753'089.15 **751'958.00**

Autres produits d'exploitation

Revenus des activités	28'966.65	34'693.20
Autres produits	4'214.05	3'328.50

Total autres produits d'exploitation

33'180.70 **38'021.70**

Total des produits d'exploitation

786'269.85 **789'979.70**

22

COMPTES DE RÉSULTAT AU 31 DÉCEMBRE 2015

CHARGES D'EXPLOITATION

Salaires bruts	529'055.99	502'921.75
Indemnités assurances	(9'103.10)	(25'998.20)
Allocations de retour à l'emploi (ARE)	(18'322.20)	-
Personnel refacturé	(23'906.00)	(20'865.75)
Charges sociales	86'286.97	86'876.65
Frais de supervision et de formation	7'038.75	4'961.00
Autres charges de personnel	1'711.85	3'432.30

Total des charges de personnel

572'762.26 **551'327.75**

Charges de locaux	152'433.60	151'105.50
Charges d'administration	57'412.96	60'511.75
Charges activités spécifiques	16'181.38	17'210.22

Total des frais d'exploitation

226'027.94 **228'827.47**

Amortissements

1'707.34 2'845.56

Total des charges d'exploitation

800'497.54 **783'000.78**

Résultat d'exploitation

(14'227.69) **6'978.92**

23

COMPTES DE RÉSULTAT AU 31 DÉCEMBRE 2015

CHARGES D'EXPLOITATION

Produits pour projets spécifiques

Dons pour aide directe aux femmes	61'666.20	26'583.00
Etat de Genève pour projet Récits de vie	29'940.00	–
Don Loterie Romande pour archives	–	35'000.00
Don Fondation Meyrinoise du casino pour fête Rési-F	–	11'850.00
Don Fondation Meyrinoise pour Cinémathèque et atelier Théâtre	30'875.00	–
Ville de Genève projet Femmes seniors 45+	10'500.–	–
Don Fondation Wilsdorf	42'000.–	–

Total produits pour projets spécifiques

174'981.20 **73'433.00**

Charges pour projets spécifiques

Charges d'aide directe aux femmes	68'444.35	29'652.75
Autres charges de projets spécifiques	81'029.19	23'464.80

Total charges pour projets spécifiques

149'473.54 **53'117.55**

Résultat hors exploitation

25'507.66 **20'315.45**

Résultat avant variation des fonds affectés

11'279.97 **27'294.37**

- Attribution aux fonds affectés

(174'981.20) (73'433.00)

+Utilisation des fonds affectés

149'471.49 47'389.25

Résultat des variations de fonds affectés

(25'509.71) **(26'043.75)**

Résultat de l'exercice avant traitement du résultat

(14'229.74) **1'250.62**

Part du résultat revenant aux subventionneurs

(10'672.98) 937.96

Résultat de l'exercice

(3'556.76) **312.65**

COMITÉ

Doris Gerber, présidente *depuis l'AG du 11 mai 2015*

Brigitte Mantilleri, co-présidente *jusqu'à l'AG du 11 mai 2015*

Monique Lapierre, vice-présidente

Andrea Villanyi, trésorière

Pilar Filomeno Vegezzi

Anne Mahrer

Lisa Mazzone

Marinette Payot *jusqu'à l'AG du 11 mai 2015*

REMERCIEMENTS

Institutions publiques & fondations

Bureau de l'intégration des étrangers (BIE)
Bureau de la promotion de l'égalité entre femmes et hommes et de prévention des violences domestiques (BPEV)
Etat de Genève - Département présidentiel
Fondation Hélène et Victor Barbour
Fondation Buenzod
Fondation La Passiflore
Fondation Dr. Liechti
Fondation Hans Wilsdorf
Fondation Meyrinoise du Casino
Ville de Genève - Département de la cohésion sociale et de la solidarité
Ville de Genève - Département des finances et du logement, Agenda 21
Ville de Genève - Département de la culture et du sport, Service culturel

Communes

Carouge, Chêne-Bougeries, Chêne-Bourg, Collonge-Bellerive, Grand-Saconnex, Lancy, Meinier, Meyrin, Onex, Plan-les-Ouates, Pregny-Chambésy, Satigny, Thônex, Troinex.

Nos membres qui nous soutiennent par le biais de leurs cotisations et de leurs dons.

Nos marraines pour leur confiance et leur soutien.

Les participantes et les bénévoles du projet "Récits de vie".

Madame Zyta Ahmeti pour la mise sous pli des courriers du Rési-F.

Madame Maryelle Budry pour l'organisation de la visite guidée de Carouge.

Madame Alla Dimitrova, coursière de Filigrane.

Madame Monique Lapierre pour sa collaboration efficace au dépouillement de la presse à Filigrane.

Monsieur Pascal Yerly, pour sa précieuse aide pour les déclarations d'impôts de nos membres.

Les bibliothèques qui collaborent avec Filigrane, et tout particulièrement la bibliothèque Rosa Canina à Lausanne.

F-Information est membre du



Collectif d'associations
pour l'action sociale

Le collectif d'associations pour l'action sociale (CAPAS) a poursuivi son essor en 2015. En fin d'année, 34 organisations en étaient membres et de nouvelles associations ont déposé leur demande d'adhésion.

En 2015, le CAPAS s'est principalement démarqué avec :

- Un site internet interactif créé avec la présentation du Collectif et de chaque membre associatif.
- Une récolte de données sur les bénéficiaires des associations membres, les prestations fournies, les ressources humaines à disposition, ainsi que les ressources financières. Cette dernière a servi à la rédaction d'une étude statistique effectuée par la HETS et l'IDHEAP.
- Une journée d'étude organisée avec un rapport de synthèse sur le thème «Détection-prévention & collaboration avec les organismes publics et privés», agrémenté d'une dizaine de trajectoires de vie décrivant des problématiques socio-sanitaires.

- Un recueil de données pour faire un état des lieux sur la documentation existante au sein des associations du CAPAS et leurs thématiques principales. Ceci en vue de la création d'un observatoire.
- L'engagement d'un chargé de communication afin de mieux faire connaître les activités du CAPAS et de ses membres.

Le CAPAS fonctionne également comme un lieu d'échanges, d'actions collectives, de soutien mutuel et de collaboration, qui demeure plus que jamais nécessaire, à l'heure où la baisse des subventions publiques menace chaque année davantage la pérennité des associations dans le domaine social, et par là même, le service aux personnes les plus fragilisées à Genève.

F-Information

67, rue de la Servette

CP 128

1211 Genève 7

(au 1^{er} étage)

Tél. 022 740 31 00

Fax 022 740 31 44

femmes@f-information.org

www.f-information.org

Bibliothèque Filigrane

67, rue de la Servette

CP 128

1211 Genève 7

(en arcade)

Tél. 022 740 31 41

Fax 022 740 31 44

filigrane@f-information.org

www.f-information.org/filigrane

HORAIRES

Lundi 14h – 18h

Mardi 9h – 18h

Mercredi 9h – 13h

Judi 9h – 19h

Vendredi 9h – 13h

Permanence juridique téléphonique les jeudis
de 14h à 16h au 022 740 31 11

HORAIRES DE LA BIBLIOTHÈQUE

Lundi 14h – 18h

Mardi 12h – 16h

Mercredi 10h – 12h / 14h – 18h

Judi 14h – 19h

Vendredi 14h – 18h



Avec le soutien de



REPUBLIQUE
ET CANTON
DE GENÈVE

AVEC LE SOUTIEN
DE LA
VILLE DE GENÈVE



POST TENEBRAS LUX